

LLUÈRNIA

FESTIVAL DEL FOC I DE LA LLUM

OLOT

10/11/12 DE NOVEMBRE DE 2022

LLUÈRNIA

FESTIVAL DEL FOC I DE LA LLUM

Organització:

Lluèrnia Associació Cultural

Direcció artística:

Xevi Bayona Camó

Gerència:

Salvador González Toll

Equip tècnic:

Aniol Coll, Francesc Figueras, Eduard Martín,
Biel Tané i Jaume Tané

Coordinació de les escoles:

Marta Aumatell, Elisabet Borrut, Marc Lorente i Lola Solanilla

Coordinació dels instituts:

Esteve Planella, Carol Nierga i Sílvia Reixach

Coordinació de les entitats:

Ariadna Castells

**Coordinació de l'edició del programa de mà
i dels elements gràfics:**

Sílvia Reixach

Coordinació dels voluntaris:

Keta Capdevila i Carol Nierga

Coordinació de les residències:

Carol Nierga

Coordinació dels punts d'informació:

Elisabet Borrut

Imatge de Lluèrnia:

Manel Quintana

Vídeo promocional:

Tona Calm i Elisa Planagumà (producció i edició)
Blai Mayola (dron)
Cinta Pellicer (música)

Disseny i maquetació del programa:

Lluís Salavedra (Sall)

Correcció:

Jenni Rodà

Amb la complicitat de:

Càritas Garrotxa i La Comarca

Agraïments:

Àrea de Cultura i Educació de l'Ajuntament d'Olot
Brigada Operativa de l'Ajuntament d'Olot
Policia Municipal d'Olot
Associació de Voluntaris de Protecció Civil
Sigma
Museu de la Garrotxa
Turisme Olot

**Un agraïment especial a tots els voluntaris i voluntàries,
i a l'alumnat del PTT Garrotxa.**

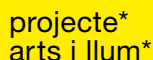
Amb el suport de:



Amb el patrocini de:



Lluèrnia forma part de:



#matrixcultura_2050

Un any més, amb el fred i la foscor de les nits de tardor, arriba a Olot el festival del foc i de la llum, Lluèrnia.

En primer lloc, Lluèrnia vol ser un acte, un esdeveniment per a totes i tots, per a les persones d'Olot, de la comarca i de tots els indrets. Lluèrnia vol ser una festa col·lectiva que s'entén així gràcies a la implicació de moltíssimes persones: voluntaris, entitats, escoles, instituts, escoles d'art i d'arquitectura, col·lectius, associacions, artistes, arquitectes, il·luminadors, comerços i empreses que, al final, durant el festival, esdevenim visitants. D'una manera o altra fem que Lluèrnia sigui de totes i tots. Volem que Lluèrnia esdevingui tradició.

El foc i la llum han estat els artífexs de la morfologia del nostre paisatge i és, precisament, el paisatge el que volem reivindicar. El paisatge esdevé l'escenari perfecte per fer preguntes a l'espai naturalitzat, al teixit urbà i a l'espai públic en general. Podem descobrir indrets de la ciutat simplement il·luminant-los, podem emfatitzar edificis, carrers, places i, sobretot, podem mirar la ciutat amb un altre filtre, canviar la mirada, amb la il·lusió efímera d'unes hores, per convertir els llocs diaris en escenaris màgics.

Enguany posem llum al centre, al barri de Sant Miquel i a la falda dels volcans Montsacopa i Garrinada. El barri de Sant Miquel, que, arran de l'expansió urbanística de la ciutat cap a altres sectors, ha desdibuixat el seu paper rellevant d'entrada a Olot venint de Girona, però ha mantingut el seu caràcter popular i acollidor.

El festival Lluèrnia ja és un referent, tant al nostre país com també a altres indrets d'Europa. És un referent precisament per la capacitat que tenim com a societat per posar-nos d'acord i fer un projecte comú, amb totes les nostres diferències com a valor, i provar i experimentar en l'espai públic, convertir aquest últim en un laboratori urbà, i els carrers i les places, en un lloc de reflexió, on no únicament actuem durant unes hores, sinó que invitem a un pensament crític per posteriorment construir amb aquest coneixement d'una manera no tan efímera, indaguem per fer un món millor.

Seguiu-nos a:

@lluernia Lluèrnia @lluernia

www.lluernia.cat

**LA FUMAROLA
DE LLUÈRNIA**



6

**INFORMACIONS
PRÀCTIQUES**



60



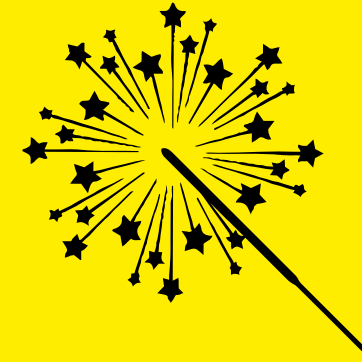
12

INSTAL·LACIONS



62

PLÀNOL



LA FUMAROLA DE LLUÈRNIA 2022

*Del dimecres 9
al divendres 11
de novembre*

Exposicions, espectacles
i actes paral·lels

#fotografiant-lluèrnia

EXPOSICIÓ

Jordi Buch

Cancell de Can Trincheria

Del 9 al 26 de novembre
Horaris d'obertura de Can Trincheria

@jordi_olot
Jordi Buch és fotògraf amateur autodidacta des del 2010. Ha rebut formació en fotografia de Pep Sau, Frederic Leball, Carles Palacio i Helena Aguilar, entre altres. Ha participat en certàmens, ha realitzat fotografia per a festivals i esdeveniments culturals, i ha desenvolupat projectes personals. Actualment continua rebent formació i treballa en el projecte de sèrie de fotografies "Spotlights".

Hi col·labora:



Capturar la llum i el foc de Lluèrnia és un repte. I fer-ho transmetent les sensacions que provoquen les instal·lacions del festival és encara més difícil. Provar-ho és l'única opció. I en una desena edició molt particular de Lluèrnia, calia fer-ho amb una cura especial.

Les imatges seleccionades per a l'exposició són aquest intent de preservar part del que comuniquen i provoquen les obres efímeres del festival. La foscor, els colors i el contrast. La nitidesa i l'enquadrament. Les eines bàsiques del fotògraf a disposició de la llum i el foc.

La durada excepcional de quinze dies de l'edició del 2021 permet un procés creatiu i de preparació i captura de les imatges més pausat que en el format usual de Lluèrnia. Es pot seguir aquest procés a les etiquetes #fotografiantlluèrnia i #lluèrnia2021 de Twitter.

Tres petites instal·lacions on els protagonistes, el foc i la llum, hi són presents igual que en els títols. Joc de paraules imprescindibles per entendre el significat, o no.

Àngel Rigall. Nascut a Olot el 1963. Tècnic superior en arts aplicades a l'escultura. Exposicions de pintura i escultura des del 1989 a Olot, Vic, Girona, Barcelona, Perpinyà, Mallorca i Stuttgart. Coautor de vuitanta elements de faràndula (gegants, capgrossos i bestiari festiu) de la comarca de la Garrotxa, el Ripollès, la Selva, Mallorca i França. Professor de dibuix, pintura i escultura de l'Escola Municipal d'Expressió d'Olot des del 1993 tant de nens com d'adults.

De l'aiguardent a la cuca de llum

EXPOSICIÓ

Àngel Rigall

Aparador del Taller Àngel Rigall
Carrer de Sant Pere Màrtir, 10
(davant de la Casa Blava)

Del 9 al 12 de novembre

A partir de les 18 h

L'arquitectura de l'espai públic: inventar llocs propis

CONFERÈNCIA

A càrrec de Javier Peña

Col·legi d'Arquitectes de Catalunya
Demarcació de Girona
Delegació Garrotxa-Ripollès
Avinguda de l'Onze de Setembre, 13

Dijous 10 de novembre, 19.30 h

Amb el suport de:



Una aproximació personal a través de la investigació sobre la ciutat, la seva identitat i la creació de nous usos col·lectius que enforteixin la idea de comunitat a l'espai públic.

Javier Peña Ibáñez. Arquitecte amb estudi a Madrid, és comissari, investigador, docent i consultor d'arquitectura, disseny i ciutat. Director de Concéntrico, Festival Internacional de Diseño y Arquitectura de Logroño, centra la seva activitat en la direcció, el comissariat i la difusió de projectes culturals.



Contes del món a la vora del foc

NARRACIÓ ORAL

Anna Aumatell i
persones col·laboradores

Passeig de la Muralla

Divendres 11 de novembre
18, 19 i 20 h

Hi col·laboren:



Els contes són les primeres històries que aprenem de la nostra terra, ens mostren les tradicions, les arrels i, en definitiva, la nostra identitat. Amb aquest recorregut de contes d'arreu del món, en format tertúlia i amb un punt humorístic, farem una repassada per diversos indrets llunyans i no tan llunyans per conèixer altres cultures i maneres de veure i viure la vida.

Un espectacle conduït i dirigit per Anna Aumatell. Actriu, formadora i creadora de contingut humorístic. Es va iniciar al món de les arts escèniques l'any 2010, amb un curs d'improvvisació, i allà va descobrir la seva veritable passió: la interpretació i la creació artística. Des de llavors ha treballat en diverses entitats: ha fundat La Companyia Pic Pic i forma part d'Una Càpsula de Teatre. Ha rebut formació artística en escoles d'arts escèniques de Girona i Barcelona. Actualment imparteix formació teatral a l'Escola Municipal d'Expressió d'Olot i en empreses i instituts de Catalunya. En el camp audiovisual ha participat en diversos videoclips, anuncis i curtmetratges.

Fake you, fake light

ESPECTACLE

Clàudia Mirambell
Carlos Suárez-Kilzi

Col·legi d'Arquitectes de Catalunya
Demarcació de Girona
Delegació Garrotxa-Ripollès

Avinguda de l'Onze de Setembre, 13

11 de novembre, 21 i 21.30 h

La Delegació Garrotxa-Ripollès del COAC commemora els vint-i-cinc anys de presència a la ciutat d'Olot i manté la seva implicació amb Lluèrnia acollint a la seva seu l'espectacle *Fake you, fake light*, als baixos de la Casa Serra, l'emblemàtic bloc racionalista projectat per l'arquitecte Bartomeu Agustí Vergés i conegut popularment com *la casa dels nassos*.

Fake you, fake light és una declaració d'amor a la marca blanca. Còpia · Imitació · Duplicat · Reproducció · Rèplica · Plagi · Falsificació · Fake · Cover · Versió · Versió digital · Versió artificial · Versió millorada · Substitut · Simulació · Remake · Succedani · Marca blanca · Original alterat · Fictici · Engany · Shanzhai · Còpies d'un original intangible, que potser ni tan sols existeix. Còpies amb esquerdes però amb l'avantatge de ser tangibles. *Fake you, fake light* és un ritual pagà shanzhai on els gestos es resignifiquen eternament, on les distàncies ataquen l'invisible, on els cossos es blanquegen per intentar aconseguir la puresa idealitzada de l'original.

Coreografia i direcció:

Clàudia Mirambell

Direcció artística i escenografia:

Carlos Suárez-Kilzi

Interpretació:

Clàudia Mirambell, Uxía Pérez i Carla Sisteré

Audiovisuals:

Marc Costa

Muntatge sonor:

Dabú

Amb el suport de:

COAC

arquitectes.cat
Girona
—
Garrotxa-Ripollès

Orpheus

ESPECTACLE

Insectotròpics

Teatre Principal

Dijous 10 i divendres 11 de novembre,
20 h

Durada: 45 minuts

Espectacle de pagament
Venda d'entrades a
<https://olotcultura.koobin.cat/orpheus>

Preu: 10 €

Amb el suport de:


TEATRE PRINCIPAL
D'OLOI

Insectotròpics reinterpreta el mite d'Orfeu i Eurídice fent una revisió dels conceptes de l'amor, la vida i la mort, des de la fabulació mitològica fins a la crònica contemporània passant per les noves tecnologies immersives per fer front al dol. La imaginació com a resposta a les preguntes impossibles, que es materialitza amb l'exhibició en metaversos, la participació de la comunitat digital en el desenvolupament de l'obra, la venda d'obres en NFT, la tecnologia *blockchain*, el llançament de la música en directe i tot el que es pugui derivar d'aquests espais.

Dramatúrgia: Insectotròpics

Intèrprets: Bru Ferri, Elena Martinell, Xanu, Laia Ribas, iEX i André Cruz

Composició musical: Tullis Rennie i Bru Ferri

Constructor i robòtica: Jan Barceló

Il·luminació: Bernat Jansà

Vestuari: Xavier Mancho

Producció executiva: Maria Thorson

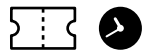
Ajudant de producció: Eric Sánchez

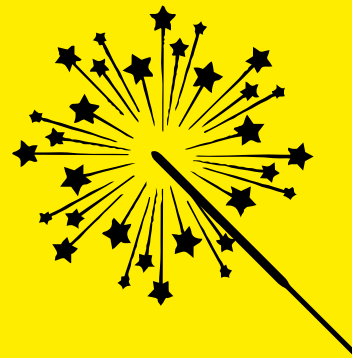
Assistència tècnica: Júlia Bernales i Joan López

Distribució: Mateu Pascual Labourdette i Pau Estrem

Hi col·labora:

David Climent





**INSTAL·LACIONS
LLUÈRNIA
2022**

1. LLAR L'hort de la llum

INSTAL·LACIÓ

Josep Ferrando

Cràters del volcà de
la Garrinada - Mas Bufador Vell

Divendres 11, a partir que fosquegi
Dissabte 12, a partir de les 15 h

dv.11
ds.12

Un agraïment molt especial a:
Josep Maria Bassaganyes i Ivan Cros
per cedir-nos casa seva.

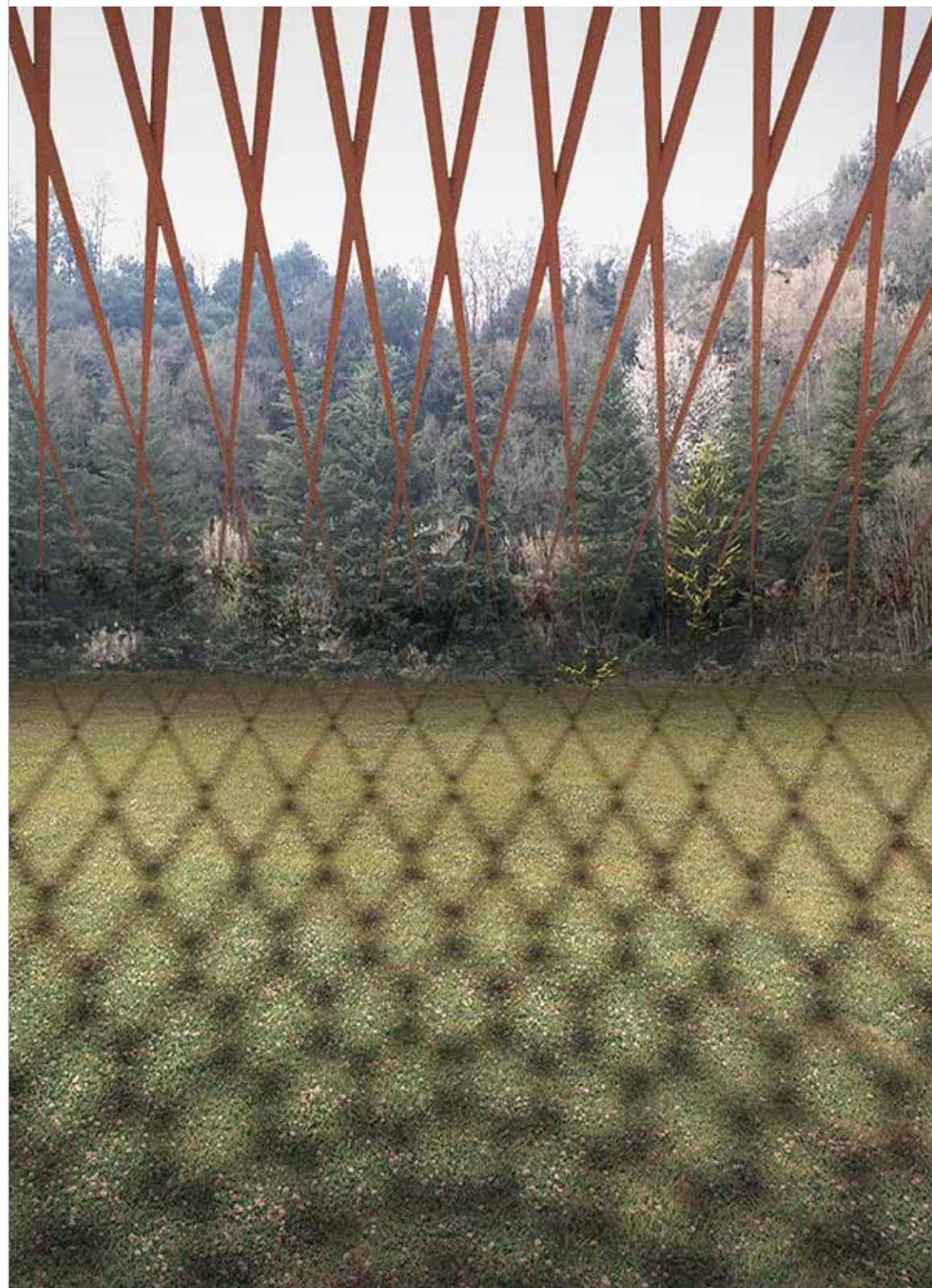
Amb el suport de:

simon

Monomaterialitat, monumentalitat, eficiència,
economia circular, geometria, teixir.

JOSEP FERRANDO ARCHITECTURE

Josep Ferrando. Arquitecte de Barcelona i director del despatx Josep Ferrando Architecture, d'acord amb la visió polièdrica de l'arquitectura que defensa, combina el vessant d'artesa amb l'acadèmic —degà de l'Escola Tècnica Superior d'Arquitectura de La Salle Barcelona (ETSALS)—, i la de gestor cultural —director del Centre Obert d'Arquitectura del Col·legi d'Arquitectes de Catalunya, època en què la institució ha estat reconeguda amb el Premi Nacional de Cultura i la Creu de Sant Jordi. Ha rebut reconeixement internacional, ha estat guanyador dels premis FAD, ha estat nominat als premis Mies Europa i Mies Amèrica, premi a la XV Biennal Espanyola d'Arquitectura i Urbanisme, premi a la Biennal Internacional d'Arquitectura de Buenos Aires BIABA'15, i ha estat finalista del Iakov Chernikov International Award. Ha desenvolupat en paral·lel una intensa carrera en la docència des del 1998 com a professor de projectes en nombroses universitats europees i americanes, i ha impartit conferències en universitats de prestigi com GSD Harvard, MIT Massachusetts, Cornell University i Cooper Union, i en congressos internacionals com la UIA'11 a Tòquio i la BIAU'19 a Asunción.



2. UN EQUILIBRI SENSIBLE

INSTAL·LACIÓ

Escoles de primària
d'Olot i comarca

Plaça dels Bufadors
(interior de les cases verdes)

A partir que fosquegi

dv. 11
ds. 12

Fent un recorregut pel barri de Sant Miquel ens trobem l'escultura de Leonci Quera d'*El nen amb oques*. Més endavant, al costat de la plaça, veiem un baix relleu del mateix artista. Amb aquestes dues obres podem començar a intuir la trajectòria interessant d'aquest gran artista olotí que ens va mostrant, a través de les seves escultures, nous plantejaments escultòrics que ens porta del figuratiu fins a l'abstracció.

Inspirats en l'obra de Leonci Quera, l'alumnat de les escoles de primària de la Garrotxa jugarà a crear petites figures que transformaran l'espai en un univers il·luminat per ser detingudament contemplat.

En una entrevista a Leonci Quera li van preguntar:

—Quina qualitat li agradaria posseir en escultura?

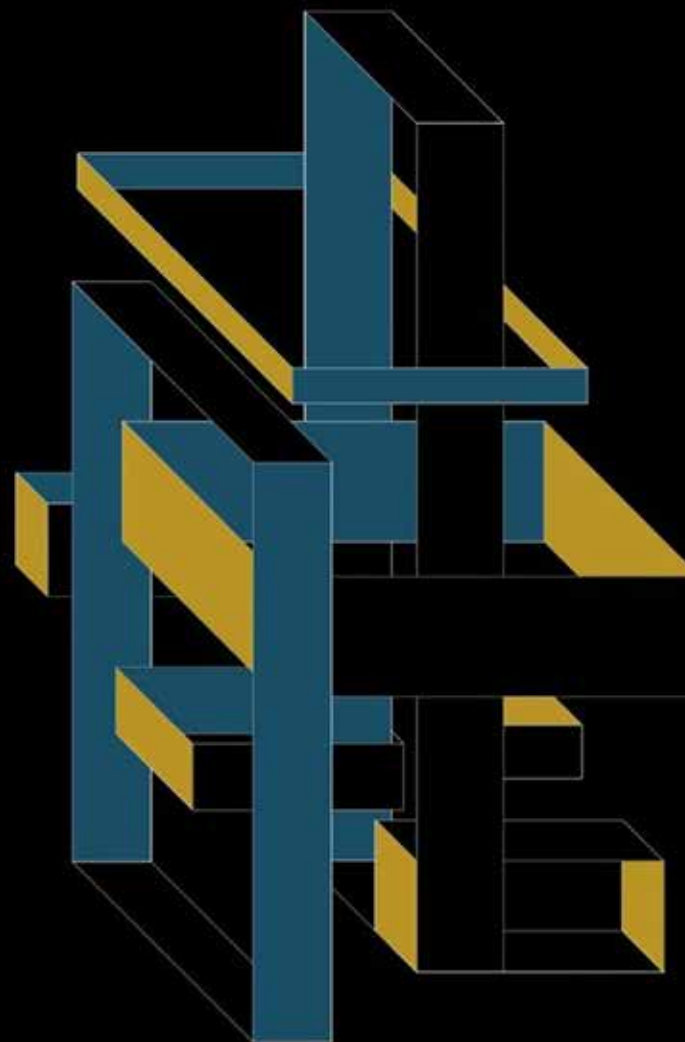
I ell va contestar:

—Un màxim d'equilibri sensible.

Escoles participants:

Cor de Maria, Maria Reina, El Morrot, Institut Escola Greda, Escola Pia, Joan XXIII, Malagrida, Petit Plançó, Pla de Dalt, Sant Roc, Volcà Bisaroques (Olot); Lluís Castells (Riudaura); La Bòbila (les Preses); Verntallat (la Vall d'en Bas); Escola infantil (Sant Esteve d'en Bas); Castanyer (Sant Joan les Fonts); Institut Escola Salvador Vilarrasa (Besalú), i El Rusc (la Pinya).

Agraïments: Marta Aumatell, Xevi Bayona, Elisabet Borrut, Marc Lorente i Lola Solanilla



3. CEL·LA NÒMADA

INSTAL·LACIÓ

Adrià Goula Sardà

Solar darrere de l'aparcament
del volcà de la Garrinada

A partir que fosquegi

dv.11
ds.12

La cel·la s'allibera de tot el seu pes, de la seva opressió, i es converteix en un record lleuger en què desapareixen els murs, la presó i tota la ciutat. La cel·la viatja amb nosaltres, ens acompanya sempre més, convertida en una memòria travessada per l'aire i la natura. Uns fets i uns espais concrets s'esvaeixen a poc a poc fins a quedar-ne només un dibuix i uns sons en el paisatge. A través de les traces retingudes en l'espai de la cel·la, m'endinso en les relacions que sorgeixen entre els elements construïts i els fets viscuts, entre els elements físics que ens rodegen i els records que aquests generen. Aquest projecte presenta la reproducció a escala 1:1 de la cel·la 398 de la Galeria 4 de la Model de Barcelona amb una estructura d'alumini lleugera, desmuntable i transportable, acompanyada d'un *soundscape* generat per la descomposició a través d'uns *destructive tapes* de sons obtinguts a la mateixa cel·la. Allà va estar tancat tres anys durant la dictadura Rafael Sardà i Llorenç, membre del POUM i soldat republicà.

Adrià Goula Sardà. Format com a arquitecte i dedicat professionalment a la fotografia d'arquitectura, la seva obra personal gira al voltant de la relació entre la construcció humana i la seva ubicació al món, entre l'artificialitat, la natura i la memòria. A través de les situacions no planificades dels elements arquitectònics, el paisatge o les traces dipositades en els objectes, reflexiona sobre la complexitat, la imperfecció o la repetició com a expressions contemporànies de l'ésser humà que ens ajuden a definir-nos.

Soundscape: Roger Goula Sardà

Hi col·labora:



4. PNEUMOS

INSTAL·LACIÓ

Escola Superior
de Disseny i Art Llotja

Bosc de la Garrinada

A partir que fosquegi

dv.11
ds.12

LOTJA Escola d'Art
i Disseny

Pneuma és un terme que prové del grec antic πνεῦμα, que inicialment significa 'respiració', 'buf', 'hàlit', 'vent', i que metafòricament descriu un ésser immaterial que en contextos religiosos passa a correspondre's amb *esperit*, concepte equivalent al d'*ànima*, i en qualsevol cas diferenciat o fins i tot oposat al de *cos*.

Aquestes estructures etèries de contorns orgànics i llum fluctuant representen formes de vida que respiren, éssers atàvics, ànimes palpitants que inhalen llum i exhalen vida. Són ànimes que flueixen des de les entranyes del bosc. Són la respiració de la mare terra i, per tant, el seu esperit.

Pneumos és una instal·lació que convida a deixar-se emportar per l'esperit del bosc, immersos en un ambient atemporal i evanescent, quasi somiat però viu. És un espai generador de vida que convida a la introspecció, deixant-nos seduir pel seu alè visceral amarat d'energies creuades en diàleg permanent. Així doncs, la nostra instal·lació, amb aquests ens irreals que "respiren", pretén posar de manifest la necessitat de deixar fluir la natura, respectant-la i protegint-la, per poder seguir respirant nosaltres mateixos.

Amb el suport de:



5. BULLA

INSTAL·LACIÓ

Lola Solanilla

Camp de futbol - Barri de Sant Miquel

A partir que fosquegi

dv.11
ds.12

Tres mil cinc-centes pilotes s'expandeixen en l'espai, generen un núvol luminescent d'un verd intens. Petites esferes que es reparteixen en diferents altures per pintar una atmosfera onírica. Una superfície de més de 1.500 metres quadrats enmig de dos volcans és l'escenari dels punts de llum que leviten gràcies a unes fines i transparents barres metàl·liques. Una instal·lació que vol ser una atmosfera, un paisatge que evoca allò sublim, la delicadesa, i que és una invitació a múltiples lectures i interpretacions.

Agraïment: Escola d'Adults d'Olot



Lola Solanilla. Creadora i impulsora del projecte "Com un Llum", especialitzat en intervencions a l'espai públic i tallers de llum experimentals destinats als infants. Des del 2013 està vinculada a Lluèrnia, festival del foc i de la llum. Ha participat en diverses edicions de Lluèrnia a Olot, al Festival de Llum d'Amsterdam, a la Festa de la Llum de Lió, al Llum BCN, al FLIC Festival, a l'Esbaïolat d'Esterrí d'Àneu, al Món Llibre de Barcelona, al festival Llamp de Viladecans i al festival LumLab de Sant Feliu de Guíxols. Alguns dels projectes en els quals ha treballat són: *L'hort de la llum* (Lluèrnia 2013), Premi Amporia Plata 2014; *LIGHT (onda) FLOW*, Amsterdam Light Festival 2014; *Champs lavande* (Fête des Lumières 2014); Espai Com un Llum (Llum BCN 2017); *Gall, gallina o pollet* (Lluèrnia 2018); Lluèrnia Kids (2019); *Ombres per un tub* (Llamp Festival 2022), i *Graffiti fluo* (LlumLab 2022).

Hi col·labora:



Amb el suport de:



SecondSet



6. GALÀXIA ZÒOTROP

INSTAL·LACIÓ

Instituts de la Garrotxa

Plaça de Sant Miquel

A partir que fosquegi

dv.11
ds.12

La galàxia zòotrop està formada per estrelles que giravolten per generar imatges animades. Al mig de la galàxia hi trobem la gran estrella zootròpica de Lluèrnia, homenatge al barri de Sant Miquel. Al seu voltant ens enlluernen les imatges en moviment de les estrelles dels instituts de la Garrotxa.

El zòotrop és una joguina òptica formada per un tambor cilíndric perforat amb ranures verticals que, en girar sobre ell mateix, genera la sensació de moviment d'una seqüència d'imatges dibuixades. Tot i que a Orient ja trobem instruments que semblen funcionar com el zòotrop, l'aparell, tal com el coneixem avui dia, el va inventar l'anglès William Horner el 1833, i l'americà William Ensign Lincoln va patentar l'aparell el 1865 i el va comercialitzar com a joguina a partir de l'any 1867. Com altres joguines òptiques, el zòotrop és un precedent del cinema.

Instituts participants:

Bosc de la Coma, Cor de Maria, Escola d'Adults CFA la Garrotxa (Olot), Escola Pia, Greda, Joan XXIII, Garrotxa, Montsacopa, Petit Plançó, Salvador Vilarrasa (Besalú) i UEC Olot

Agraïments:

Carol Nierga, Esteve Planella, Montserrat Planella i Jaume Tané

Hi col·labora:



7.

AIGUAMOLLS

INSTAL·LACIÓ

Ana Ybarra Arias
Camilo Abad Pérez
Santiago Rojas Betancur

Solar del carrer de Martí l'Humà
cantonada Abad Racimir

A partir que fosquegi

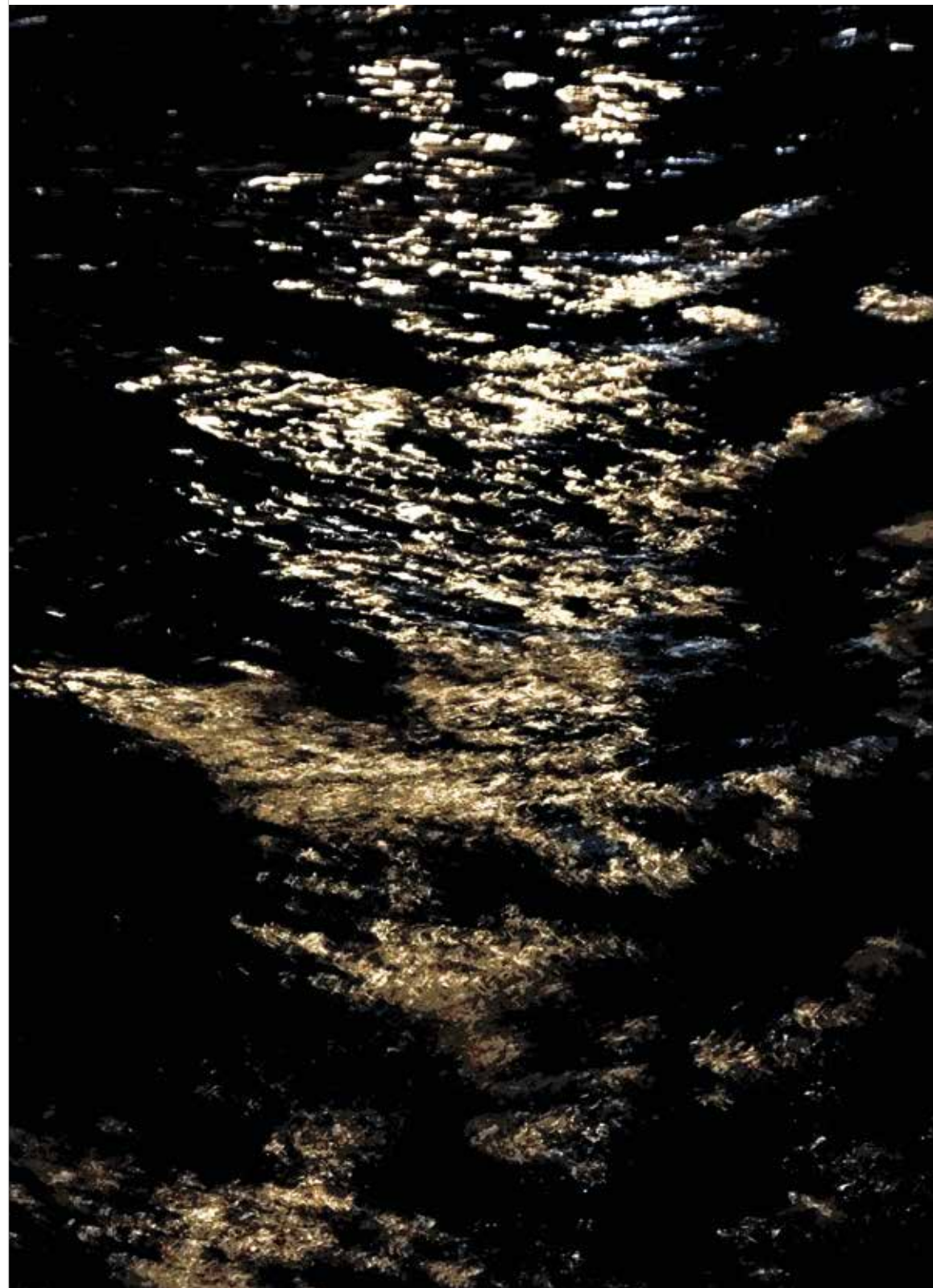
dv.11
ds.12

Això no és un aiguamoll, això és un erm!
L'anhel d'una naturalesa que retorna i que inunda els buits de la matèria construïda. Una intervenció que pretén ubicar-nos a l'imaginari original de la Garrotxa, mitjançant un paisatge que celebra el buit: la visualització d'una absència per subratllar l'autonomia natural de l'oblit. Com un miratge, captura l'ombra malenconiosa de l'estany i ressona immòbil en una llum que enlluerna inundada i que ens acompanya a la deriva. És una geofoma que reclama el territori.

Ana Ybarra Arias, Camilo Abad Pérez i Santiago Rojas Betancur. Equip de tres arquitectes de procedència geogràfica molt diferent, però que s'han trobat al lloc comú del seu interès per la relació entre l'arquitectura, l'art, el territori i la política.

Hi col·laboren:

Resineco [LORENTE]



8. SÝNTHESIS

INSTAL·LACIÓ

ESDAPC
(Escola Superior de Disseny i
d'Arts Plàstiques de Catalunya)

Claustre del Carme

A partir que fosquegi

dv.11
ds.12

síntesi f. 1.1 Combinació dels elements d'un tot després d'haver-los separat per mitjà de l'anàlisi; combinació d'elements separats formant un tot (oposat a anàlisi). | 1.2 En química, formació de certs compostos per la unió de compostos més simples o dels seus elements. | 1.3 En gramàtica, combinació d'un radical i dels elements flexionals en un sol mot variable. | 1.4 En filosofia i lògica, procés de la investigació, del coneixement, etc., contraposat al de l'anàlisi, i consistent en la unió d'elements que eren o han estat separats i en llur integració en un tot o unitat superior. | 1.5 En física, reconstrucció d'un color determinat a partir dels colors dits primaris o fonamentals. | 1.6 En televisió, reconstrucció de la imatge de televisió que té lloc a la recepció a partir dels senyals rebuts procedents de l'emissora, on ha estat feta l'anàlisi de la imatge. | 1.7 Conjunt de tècniques que permeten determinar un circuit electrònic d'unes característiques fixades. || 2 Resum d'una matèria o cosa.

(Gran Diccionari de la Llengua Catalana)

Alumnes: Georgina Bahí, Alèxia Bahí, Sara Boix, Elisabet Carbonell, Imma Castellanos, Andreu Gelabert, Sara Lanzas, Nil Martí, Roger Molina, Claudia Andrea Negreiros, Marc Pérez i Marc Vergés

Coordinador tècnic i material: Salvador Capellà

Tutors: Xavier Moliner i Manel Quintana

ESDAPC

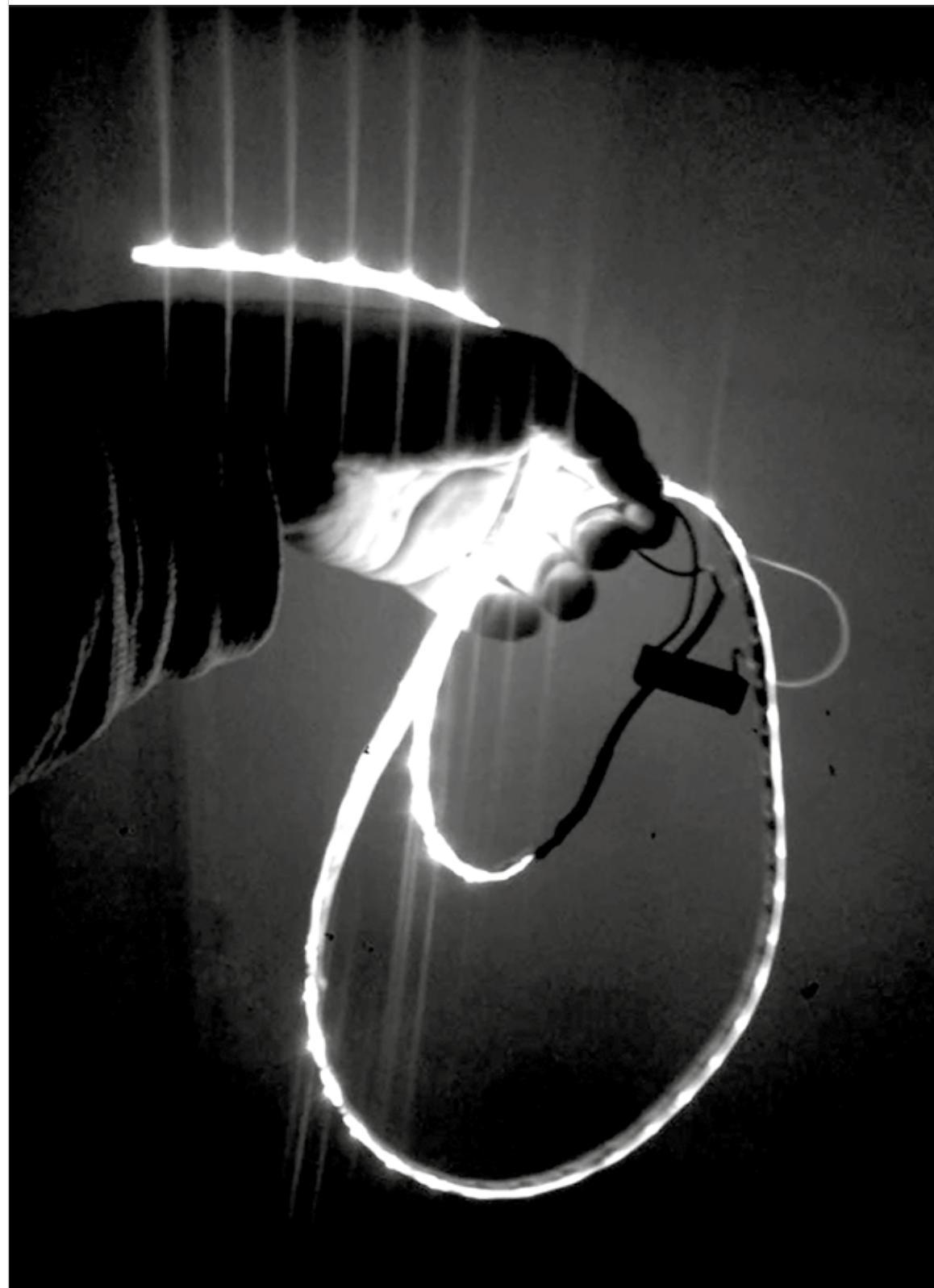
Escola Superior de Disseny
i d'Arts Plàstiques de Catalunya



Escola d'Art i
Superior de Disseny
d'Olot

Ampolles, nenúfars, globus, paràboles, núvols, miralls... L'Escola participa des de ja fa nou edicions al festival amb la voluntat d'aprendre i col·laborar activament en la vida cultural de la ciutat. Lluèrnia ha estat un camp d'experimentació per a alumnes i professors en què els diferents projectes proposats en les edicions passades han treballat la llum des de les emocions en l'entorn incomparable del claustre del Carme.

Amb el suport de:



9. BATECS A L'ESFERA PÚBLICA

INSTAL·LACIÓ

« salvestudio »

Aparcament del volcà de la Garrinada /
Passatge Bufador

A partir que fosquegi

dv.11
ds.12

« **salve** »
studio

Amb el suport de:



ESTUDI FERRAN SENDRA

Una mirada atenta, un creuament de mirades, un somriure que en desperta un altre, expressions de sorpresa simultànies, una carícia curiosa... Són les escenes que busca el projecte, que es presenta davant del públic com un interrogant que batega, que transpira.

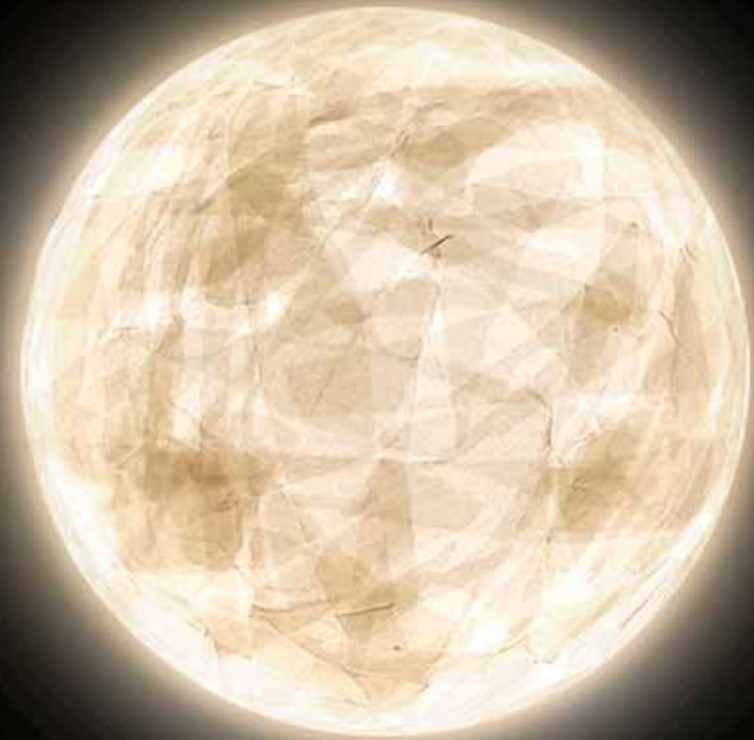
Batecs a l'esfera pública és una instal·lació sensorial, participativa i interactiva. La seva vida està totalment condicionada per la veu del poble. La proposta cerca la complicitat i la connexió entre les persones que la visiten; perquè l'esfera bategui és necessari que al voltant de la instal·lació es construeixi un clima de confiança en què tots puguem dir la nostra.

Salts, crits d'ànim, expressions de celebració, aplaudiments, balls... L'esfera recull totes les veus que l'orbiten i les manifesta per mitjà d'un joc de llums a temps real.

El batec compartit reforça la mirada de comunitat i, de manera simbòlica i figurativa, representa i posa de manifest l'espai de la participació ciutadana. Ens interpel·la a tots i cada un de nosaltres per construir millors espais de convivència facilitant la conjugació de les esferes privades i enfortint les idees que cal projectar cap a l'esfera política. Tots junts, de manera participativa i respectuosa, tenim més força per arribar a nous escenaris.

L'esfera pública és la llum compartida. Batecs és la llum de tots.

«**salve**» (Mireia Costa, Jordi Quetglas i Luciano Cárdenas) som un col·lectiu de professionals de disciplines transversals amb format laboratori-taller. Sumem anys d'aventures en els sectors de l'arquitectura, l'arquitectura efímera, l'interiorisme, el *retail*, el disseny gràfic, el disseny tèxtil... Reflexionem sobre els espais que emmarquen art, cultura i societat, sempre situant les persones com a centre i motor dels nostres processos creatius.



10. LLUM. VIDA

INSTAL·LACIÓ

EINA. Centre Universitari de
Disseny i Art de Barcelona

Claustre de l'Hospici

A partir que fosquegi

dv. 11
ds. 12

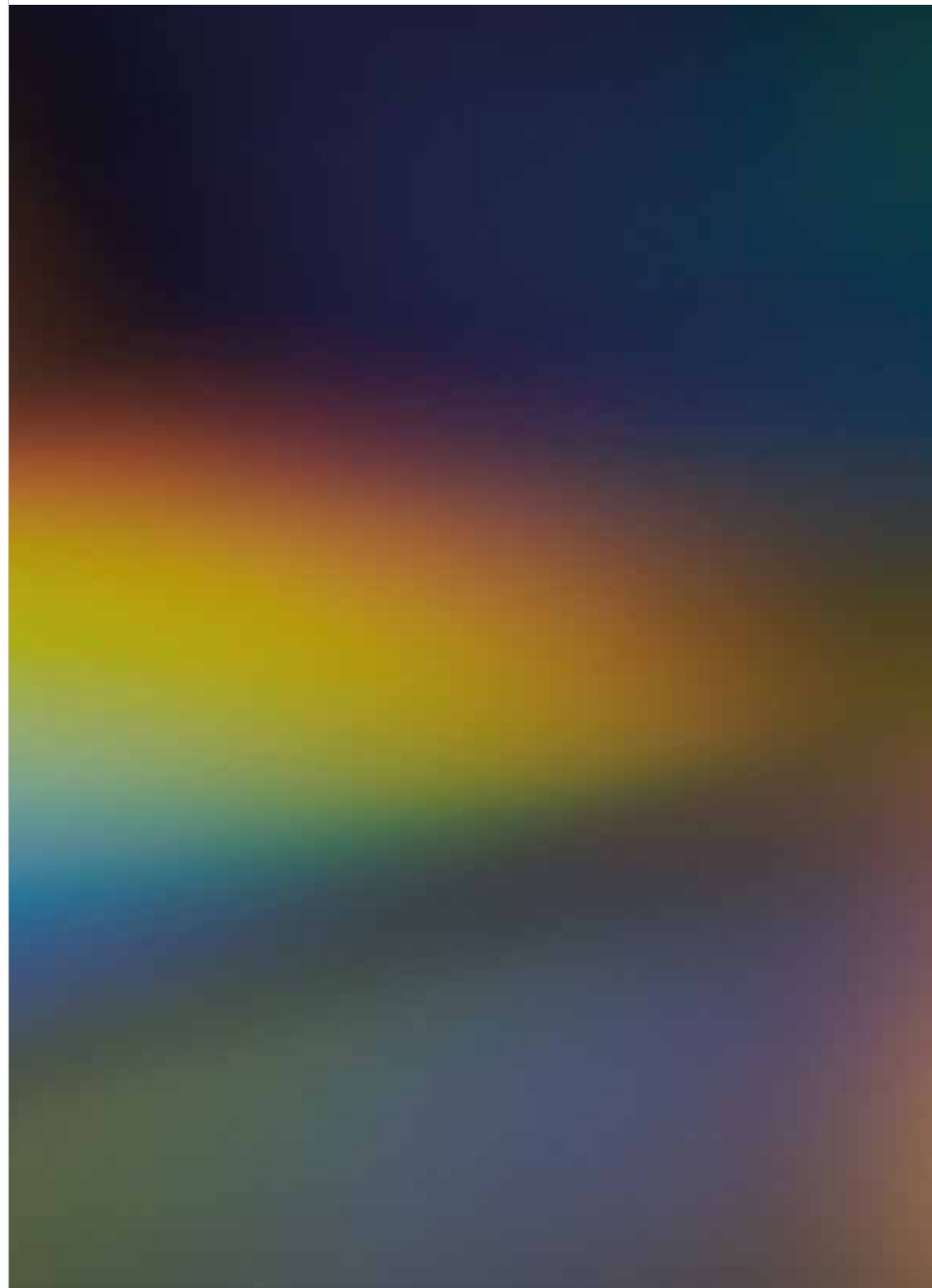
Moviment - interacció - cicle - vida. Aquesta instal·lació busca crear una experiència entre l'individu (espectador) i el temps (eternitat). La llum i el descobriment de l'espai creat provocaran que cada viatge individual reconstrueixi el seu propi cicle. El públic esdevé un element fonamental de la peça, i la seva percepció, interacció i experiència seran clau per viure la *LLUM. VIDA*.

Estudiants de l'assignatura Laboratori de Creació de Llum 1:

Aina Iserte Domínguez, Anaïs Salmerón Domínguez, Andrés Eduardo Ibáñez Pasarella, Àngela Llorens Calvo, Arcadi Tarré Celma, Carla Agustí Saldaña, Carmen Ramos Magdaleno, Clara Santacana Domènech, Eduard Martínez Morillo, Ema Bornes Leite, Emma Prat Puigbert, Gisela Martínez Llasera, Guillem Solans Peiró, Laura Scipioni Oliva, Pablo Jiménez Marco, Pol Vivas Badia, Rosa Mesquida Rosselló, Sergi Martínez Montes, Xiangzhi Tong i Zoè Clària Ribas.

Professora:

Àfrica Sabé Dausà



11. NAVILLERA

INSTAL·LACIÓ

Cicle de Disseny d'Espais Efímers de l'Escola Municipal d'Art i Disseny de Terrassa

Façana de l'edifici Bassols Energia (avinguda de Girona, 2)

A partir que fosquegi

dv. 11
ds. 12

La transformació, la llibertat i la brevetat del primer ball...

Una paraula coreana que vol dir literalment 'aleteig de la papallona com un viatge breu i bonic'. Transformació en el seu breu viatge vital. El concepte de biomimesi, entès com l'aplicació de principis naturals per a solucions tecnològiques per a la població.

L'homenatge al poder de la natura en la generació d'energia verda, en la transició cap a un model energètic circular. Reflexionar sobre els processos de transformació que ens envolten i reivindicar l'eficiència dels recursos, el model circular i l'economia verda.

Escola Municipal
ART I DISSENY
TERRASSA

Alumnes del Cicle de Disseny d'Espais Efímers de l'Escola Municipal d'Art i Disseny de Terrassa: Macarena Ferrer, Sergi Aguilera, Cristian Arellano, Gemma Nájera, Natalia Ortega, Judit Reina, Andrea Reinoza i Carla Vey

Tutors: Eduard Villaronga i Rubén Páez

Amb el suport de:



12. ROGES I SALVATGES

INSTAL·LACIÓ

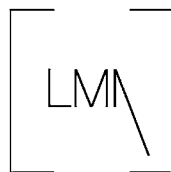
Laura Medina Abellí

Plaça de la Pia Almoina

A partir que fosquegi

dv.11
ds.12

Un espai inhabitat, sense edificar, entre cases, carrers i edificis. I, en aquest espai, sorgeixen roselles de color vermell que divideixen els que passegem i ens fan dibuixar un somriure. Amb el seu vermell cridaner i insolent, ens recorden que la natura és salvatge, està viva i que, malgrat que les ciutats s'alcin a cop de ciment, ella s'entossudeix a recuperar el seu territori expropiat. Però ho fan amb bellesa, amb l'ajut i amb la força de la llum. I com si d'una poesia es tractés, amb pocs elements i molta veritat, ens sentim còmplices amb aquest gest de supervivència que ens recorda la nostra essència natural. D'aquí el somriure. *Roges i salvatges* és una representació de la resiliència de la natura però en la foscor de la nit. Atorguem la il·luminació necessària i donem un altaveu al seu vermell candent perquè, amb la seva presència, ens convidin a la rebel·lió pacífica de la llum i el color i, en resum, de la vida.



Laura Medina Abellí. Llicenciada en Belles Arts per la Universitat del País Basc, amb estudis de doctorat a la Facultat de Belles Arts de la Politècnica de València i amb un màster en Disseny i Producció d'Espais (Interiors i Arquitectura Efímera) per la Universitat Politècnica de Catalunya i el CCCB. Ha treballat com a artista multidisciplinar, directora creativa, dissenyadora i professora. Ha participat amb arquitectures efímeres en festivals com Llum BCN 2017, Temps de Flors 2017, 2018 i 2019, Món Llibre 2017 i Kosmopolis 2017.



13. INTER(E)FE- RÈNCIES

INSTAL·LACIÓ

Màster oficial en Disseny Interactiu de l'EASD València

Ronda de Sant Bernat

A partir que fosquegi

dv.11
ds.12

Cada acció es propaga combinant-se i interferint amb les dels altres en l'espai i el temps. D'aquesta manera, so, cossos i energia es fonen en una llum que codifica les interaccions i les transmet als murs d'Olot. Podreu jugar i experimentar creant patrons visuals i sons únics gràcies a l'ús de la llum. Tots tenim molt per emetre. Acció. Referències. Reacció. Interferències.



Obra realitzada per l'alumnat del màster en Disseny Interactiu, coordinat pels professors Pablo Moreno, màster en Educació i TIC (*e-learning*) per la UOC i llicenciat en Informàtica per la UPV; Juanma Gil, llicenciat en Enginyeria Informàtica per la UA, especialitzat en sistemes de control i intel·ligència artificial, DEA en Informàtica per la UPV en anàlisi d'imatges mèdiques i màster en Art i Multimèdia per la UPV amb especialitat en arts escèniques; i Iván López.

Amb el suport de:



14. CONNECTIONS

INSTAL·LACIÓ

Paola Medina Querini

Carrer dels Sastres,
entre carrer de l'Alta Maduixa
i carrer de la Lliberada Ferrarons

A partir que fosquegi

dv.11
ds.12

Som això que passa, que ve i que va, oblidant d'on venim, on som. Som el passat del present, caminant entre la història amagada, que transcendeix amb el temps i ens envolta sense adonar-nos-en. Vivim en un espai ple d'energia que ens mou, ens connecta amb nosaltres mateixos, amb l'entorn, amb les persones. Som aquesta energia, aquesta llum que acompanya sempre silenciosa, invisible i intangible.

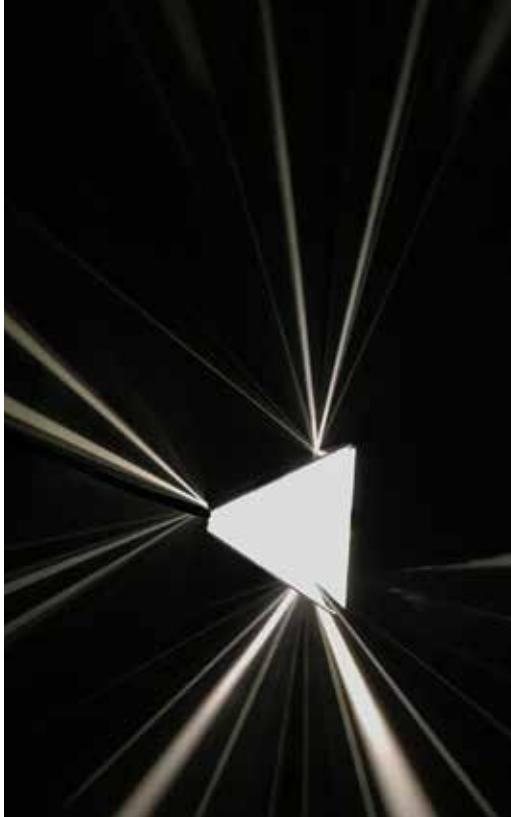
Mitjançant una melodia creada per a aquest espai, els decibels viatgen en el temps i dansen amb la llum. La peça dialoga amb la connexió del moment i amb la recerca de l'ésser. Transita la seva història entre els seus murs, com a veïns de tota la vida. Dona pas al vent que travessa i acaricia, a la pluja que cau i a la sensació del que anomenem vida.

Amb el suport de:

LLUMIA
Your Partner in Lighting


ProtoPixel


Jordi Mallarach S.A.



Paola Medina Querini (Panamà, 1989) és arquitecta i artista multidisciplinària. S'especialitza en disseny d'il·luminació a l'Institut Europeu de Disseny (IED Barcelona). Treballa amb el color, el reflex de la llum i les textures per crear experiències immersives que reflexionin sobre el sentit humà. Durant l'any 2019 va participar al Hack the light up per a la Torre Agbar i en paral·lel al festival Llum BCN amb la instal·lació *Entremurs*. Va ser convidada al Light Festival de TAVA, a Tartu, Estònia (2021). Medina i Camacho proposen un diàleg entre allò intangible i allò material, on la llum i el so interactuen en contrapunt sobre un monument. Les llampades lluminoses i les masses sonores inciten un ambient contemplatiu en el qual l'espectador és convidat a reflexionar sobre l'espai-temps.

Disseny de so: Carlos Camacho

15. BATECS

INSTAL·LACIÓ

AOAPIX

Plaça de Campdenmàs

A partir que fosquegi

ds.12



En un món cada vegada més despersonalitzador, més unificador, és molt difícil trobar la llum de cadascun de nosaltres. Davant de les guerres, les crisis sanitàries, els desastres climàtics i els conflictes de tota mena es generen un munt de notícies que de la mateixa manera que arriben desapareixen, i se'ns fa difícil posar cara i cos a cadascuna de les persones que ho viuen. La instal·lació de l'AOAPIX vol posar en evidència que darrere de cada esdeveniment noticiable hi ha persones, cors que bateguen, cadascun al seu ritme, amb diferents cadències però vius i radiants. Persones anònimes que fugen dels desastres i del patiment i busquen un espai on el seu cor bategui pausat i tranquil.



16. ERUPCIÓ

INSTAL·LACIÓ

Víctor Vázquez Blanco

Xarxa de la pista de bàsquet
del barri de Sant Miquel

A partir que fosquegi

ds.12

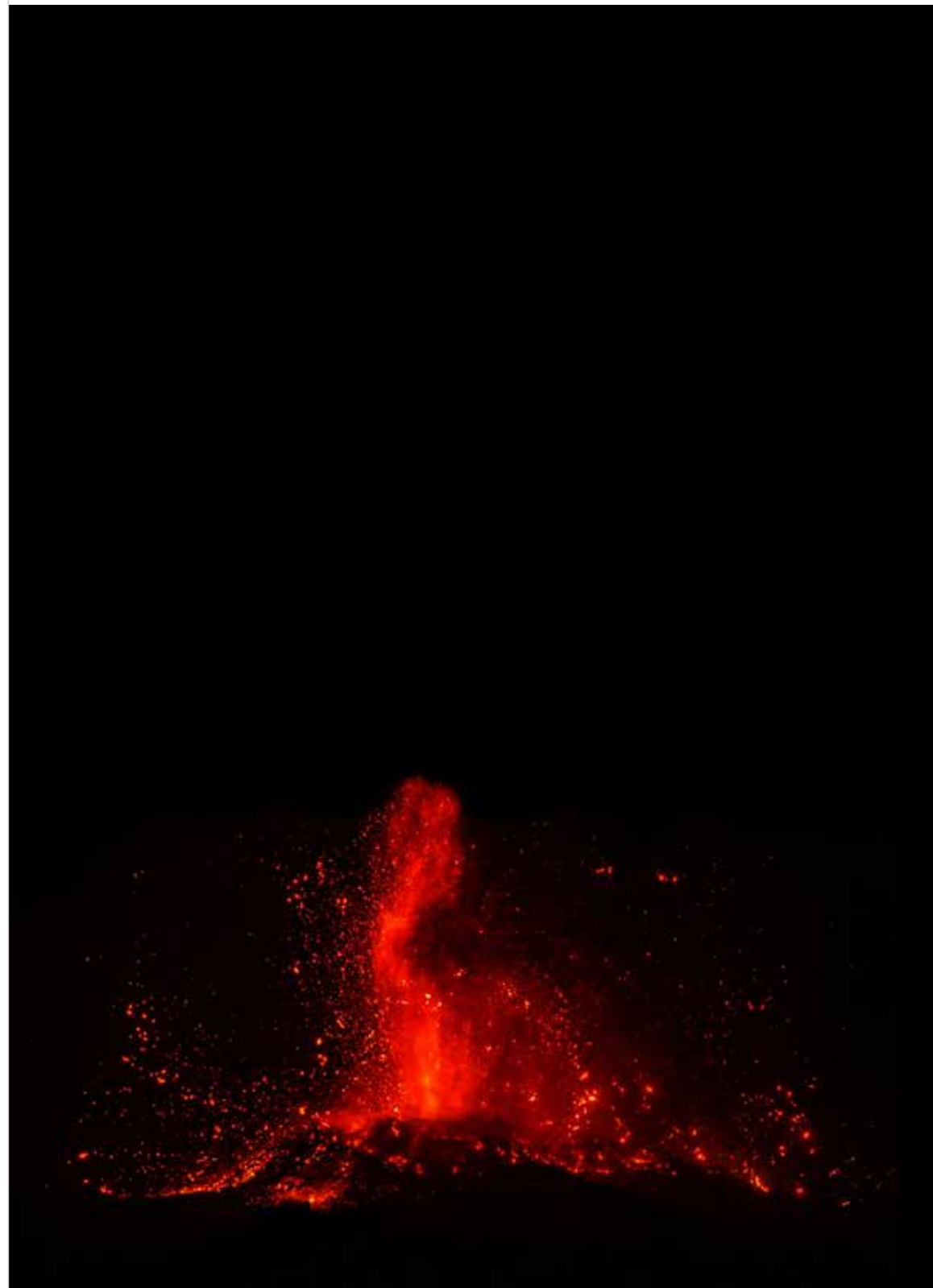
Una fissura sorgeix entre el volcà Montsacopa i el volcà de la Garrinada i crea un nexa amb el cor de la terra. Milers de fragments incandescent sorgeixen d'ella il·luminant i tallant el cel amb les seves resplendors, formant irradiacions de diferents matisos de vermells, un joc de focs artificials naturals. La bellesa d'una erupció va sempre acompanyada de la força de la naturalesa i de la destrucció que crea quan succeeix. És per això que la proposta pretén congelar en el temps una erupció volcànica sobre el cel estrellat, conformant una constel·lació d'elements incandescent que permeti admirar de prop la seva bellesa i tenir de fons el barri de Sant Miquel.

“Cal estar boig per quedar-se a prop d'un volcà en erupció, no obstant això ens hi quedem...” (Katia Krafft, vulcanòloga)

Víctor Vázquez Blanco és arquitecte per l'ETSAC (la Corunya). Desenvolupa la seva trajectòria professional entre Portugal, Brasil i Suïssa i, després del seu pas pels estudis RCR Arquitectes i NOS-ALTRES Arquitectures, tots dos amb seu a Olot, estableix a la capital de la Garrotxa el seu propi *atelier* d'arquitectura: **VIDA**.

VIDA
A R Q U I T E C T U R A

Amb el suport de:



17. ПРОСПЕКТ ОГНЯ (PROSPEKT OGNYA)

INSTAL·LACIÓ - FOC

Francesc Arenas, Eva Camps,
Marta Feliu, Mireia Fuster i
Jaume Prat

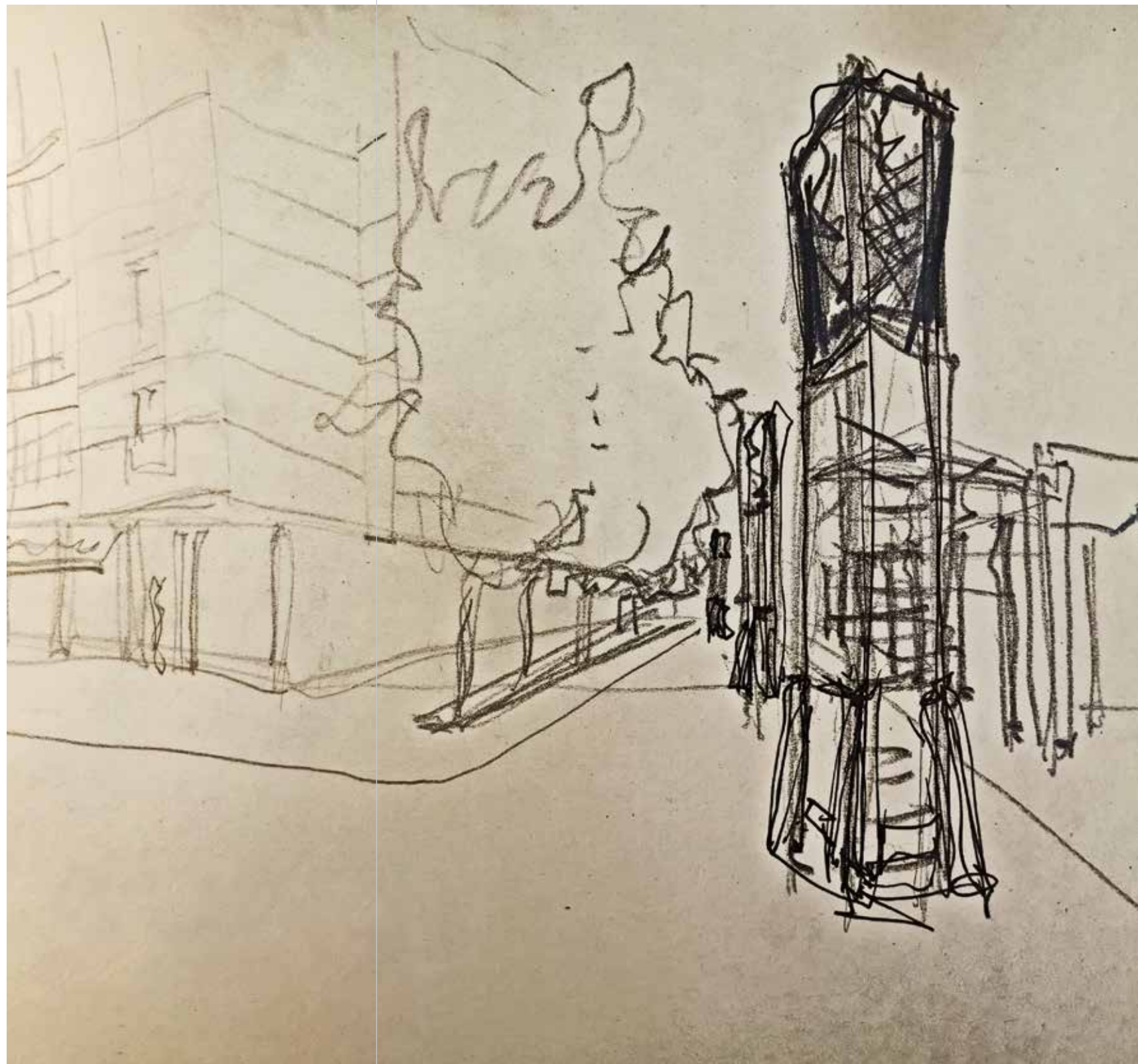
Carrer de Mossèn Jacint Verdaguer

A partir que fosquegi

ds.12

El barri de Sant Miquel s'ubica entre volcans. Connecta el centre amb les Tries i les Mates, i es col·loca en paral·lel al curs del Fluvià. Tota la seva estructura urbana segueix aquesta direcció. La intervenció valora l'enfilada de l'avinguda del Rei Jaume II, Mossèn Jacint Verdaguer i Joan Oliver com l'eix urbà que connecta transversalment tot el barri: natura, persones i carrers a través d'edificis de molt diversa altura i condició. Per una nit quedarà convertit en una perspectiva de foc que unifiqui el barri, un moment festiu que ensenya el valor d'un espai que es pot convertir en una identitat col·lectiva.

Amb el suport de:



18.

LA FLAMA QUE MAI S'APAGA

INSTAL·LACIÓ - FOC

Família i amestats de
Maria Danés Figueras

Plaça Major

A partir que fosquegi

ds.12

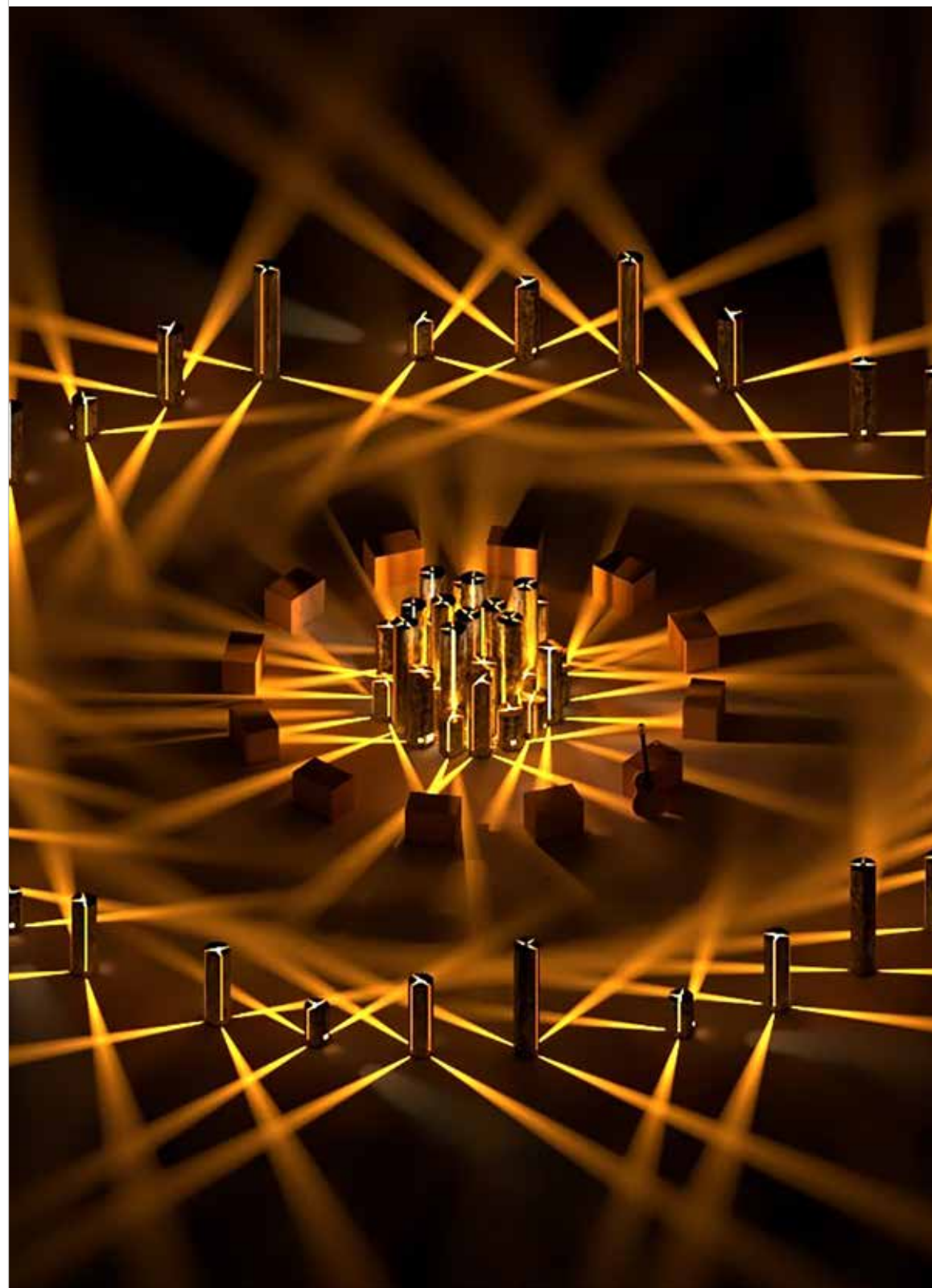
La mort entesa com a desaparició o destrucció de quelcom material o immaterial. Si aquest quelcom material o immaterial no desapareix i perdura en el temps es considera mort? La proposta es planteja com a memorial participatiu per mantenir viva la flama de totes aquelles persones que enyorem, que ens manquen i que ja no són amb nosaltres, perquè cuidant-les i estimant-les, alimentant-ne l'essència, la flama, fem que l'amor per elles no caigui en l'oblit.

La intervenció té la flama com a element principal per simbolitzar que el foc es manté ben viu si se'l cuida i si s'hi pensa. Les persones enyorades també hi segueixen sent i mai deixaran de ser-hi gràcies als records i a l'estima que sentim cap a elles, gràcies a mantenir ben viu el caliu. A partir d'una foguera central de torxes sueques, la intervenció es desenvolupa a partir d'"afegir llenya al foc", amb un micròfon obert i un seguit d'espais de trobada al voltant de l'espai central on s'aniran concatenant activitats i actuacions que bascularan des de la poesia i la música fins al dibuix i la pintura, tot recordant, celebrant i agraïnt la companyia dels nostres.

Hi col·labora:

COAC

arquitectes.cat
Girona
-
Garrotxa-Ripollès



19. FLAMBOIANT

INSTAL·LACIÓ - FOC

Companyia Taller de Magnèsia

Carrer de Sant Bernat

A partir que fosquegi

ds.12

I si de sobte se'n va la llum i ens cal començar de nou? Per combatre els espectres que niuen en la fosca caldrà invocar el foc i demanar-li que ens il·lumini el camí i ens escalfi l'esperit. Amb ell cauteritzarem ferides velles i contemplarem l'espai amb ulls nous, com si el trepitgèssim per primera vegada. El ressò de la dansa tímida de les ombres serà el diccionari que ens traduirà l'enigma.

Autors: Laia Escribà Nadal i Quim Pou Rovira

Música: Motorheidi

Hi col·laboren:

Marta Pou, Marc Paneque, Tavi Nonó, Santi Viñas, Sandra Puig, Lluís Sala, Olga Muñoz, David Codinach, Francesc Lòpez, Patricia Nadal, Aram Pou, Mireia Paneque i Marta Alonso



La Companyia Taller de Magnèsia neix el 2005 amb la trobada d'un grup eclèctic de llarg recorregut (piròmans, escenògrafs i artistes diversos) amb inquietuds convergents. Hi ha la voluntat de cremar-ho tot i recomençar cada vegada. Ens agrada jugar amb foc, esfreixurar-nos i esnifar parafina mentre muntem *tinglados* de magnituds inversemblants per dispensar emocions efímeres i candents als visitants.

Amb el suport de:

Programa Transefimers

Transversal

Xarxa d'activitats culturals



20. VOLK

INSTAL·LACIÓ - FOC

EADR
Escola d'Art i Disseny de Reus

La Bloquera

A partir que fosquegi

ds.12

Aquest projecte és el resultat d'un exercici pràctic realitzat amb els alumnes de l'Escola d'Art i Disseny de Reus, de la Diputació de Tarragona. Es tracta d'un treball fet a les assignatures de Fonaments i Projectes dins el Cicle Formatiu d'Arquitectura Efímera. Està tutoritzat pels professors Lídia Porcar i Nacho Álvarez. S'ha plantejat un treball molt obert amb la voluntat d'explorar les propietats plàstiques de la llum i el foc.



21. FARS

INSTAL·LACIÓ - FOC

Entitats

Diferents ubicacions

A partir que fosquegi

ds.12

Després de la participació satisfactòria del teixit associatiu a l'edició del 2021, Lluèrnia torna a comptar amb les entitats de la ciutat d'Olot, que són fonamentals per dibuixar el festival tal com és i donar continuïtat al projecte.

És per això que enguany les associacions participen de nou amb una gran instal·lació compartida per totes. Una instal·lació amb un element comú, l'espelma, que permet visualitzar la creativitat i l'originalitat de cada una de les associacions participants, i que acompanya les persones assistents des de la plaça Major fins a la plaça del Carme, amb excepció de l'Associació de Veïns del Barri de Sant Miquel, que situarà la seva intervenció al carrer de Mossèn Gelabert.

21a

ESPLAIS DE LA GARROTXA

Carrer Baix del Tura

21b

LA CARNAVALESCA D'OLOT I
CASTELLFOLLIT DE LA ROCA

Carrer de l'Aigua / Plaça del Conill

21c

ADAD L'ENCANT - PROJECTE
SOLDANT XARXES

Carrer d'Alfons V amb plaça de la Pia Almoïna

21d

ASSOCIACIÓ DE VEÏNS DEL BARRI
DE SANT MIQUEL

Carrer de Mossèn Gelabert



22. LÀMPADES

INSTAL·LACIÓ - FOC

Residències d'avis

Diferents ubicacions

A partir que fosquegi

ds.12

Des de la nit dels temps, l'espècie humana ha volgut domesticar el foc, fer-lo menys perillós i aprofitar les seves prestacions per donar escalfor i llum.

L'espelma és una sofisticació d'aquest anhel. Un ble permet dosificar la parafina que per capil·laritat puja pel seu teixit. Una petita espelma permet fer una flama domesticada. Quan posem una superfície al davant, la llum s'hi projecta i converteix l'artefacte en una làmpada.

Làmpades és una instal·lació participativa de diferents residències de la ciutat d'Olot. El treball dels residents generarà un projecte comú. La suma de moltes petites flames agrupades convertirà, per unes hores, els patis d'aquests equipaments en escenaris màgics.

22a

RESIDÈNCIA SANTA MARIA DEL TURA

Carrer de Jaume Bofill i Mates

22b

RESIDÈNCIA MONTSACOPA

Carrer del Rengle

22c

RESIDÈNCIA LA CARITAT

Carrer del Bisbe Lorenzana



23.

EL DESPERTAR DELS VOLCANS

INSTAL·LACIÓ - FOC

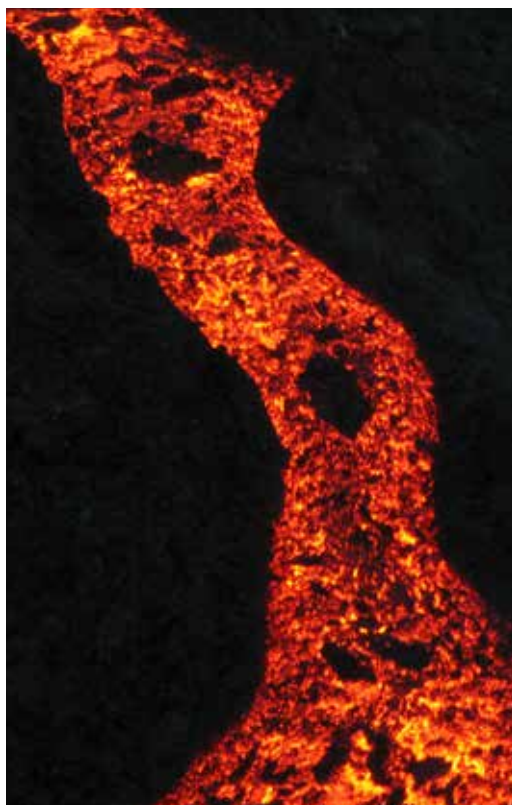
Pim Pam Pum Foc!

Local del Pim Pam Pum Foc!
(carretera de les Feixes)

A partir que fosquegi



ds.12



És conegut que, en altres temps, de les entranyes de la Garrotxa en brollava la lava que tenia de roig les valls i esculpia el paisatge. Durant molts anys els volcans han tingut un son plàcid i profund. Algunes veus, però, expliquen que algunes nits el Montsacopa reviu, que l'han vist fumejar i escopir foc de nou des del cau dels diables. Qui sap si el cicle s'acaba per tornar a començar, qui sap si el niu de foc està a punt per tornar a fer-se seva la ciutat.

Hi col·labora:



24.

ON ÉS EL DRAC?

ACCIÓ - INSTAL·LACIÓ - FOC

Espai secret. Busca'!!

ds.12



El drac entremaliat visita una vegada més el festival. Enguany s'ha amagat pel recorregut de Lluèrnia i no sabem on és! Treu foc pels queixals, una gran flamarada que dona escalf a aquesta nit de tardor.

Et fa por? No pateixis: és bon jan! Però és tan tímid que prefereix passar desapercebut, i la feina és nostra per trobar-lo. Ens hi ajudes?

Amb la participació de:
Germans Bartrina

Hi col·labora:



Foto: Anna Torrecillas. Lluèrnia 2019

25. NIU DE FOC

INSTAL·LACIÓ - FOC
ESPECTACLE DE CLOENDA

Jaume Tané, Xevi Bayona,
Ariadna Castells, Marc Lorente,
Aniol Coll i Emi Martínez

Inici del recorregut de foc:
Plaça Major, 23 h

Encesa del niu de foc:
Plaça de Sant Miquel, 23.30 h

ds.12



El niu és una construcció feta amb materials primis i lleugers entrelaçats que formen una estructura ferma i generen un refugi, un amagatall, un lloc.

Es diu que el foc foragita els mals esperits, purifica, protegeix i regenera. El foc ha sigut des de temps antics el far de moltes festes en diferents cultures, el centre on es ballava, el lloc de referència per celebrar, menjar, cantar i ballar. En ocasions, es feia foc als centres de les places i aquest era el mitjà del trànsit místic: en el seu interior es feien rituals xamànics. El foc, a més d'escalfar i il·luminar, servia per sacrificar, per cremar bruixes o incrèduls tot purificant-los dins les seves flames. El foc ha sigut i és el centre de moltes celebracions.

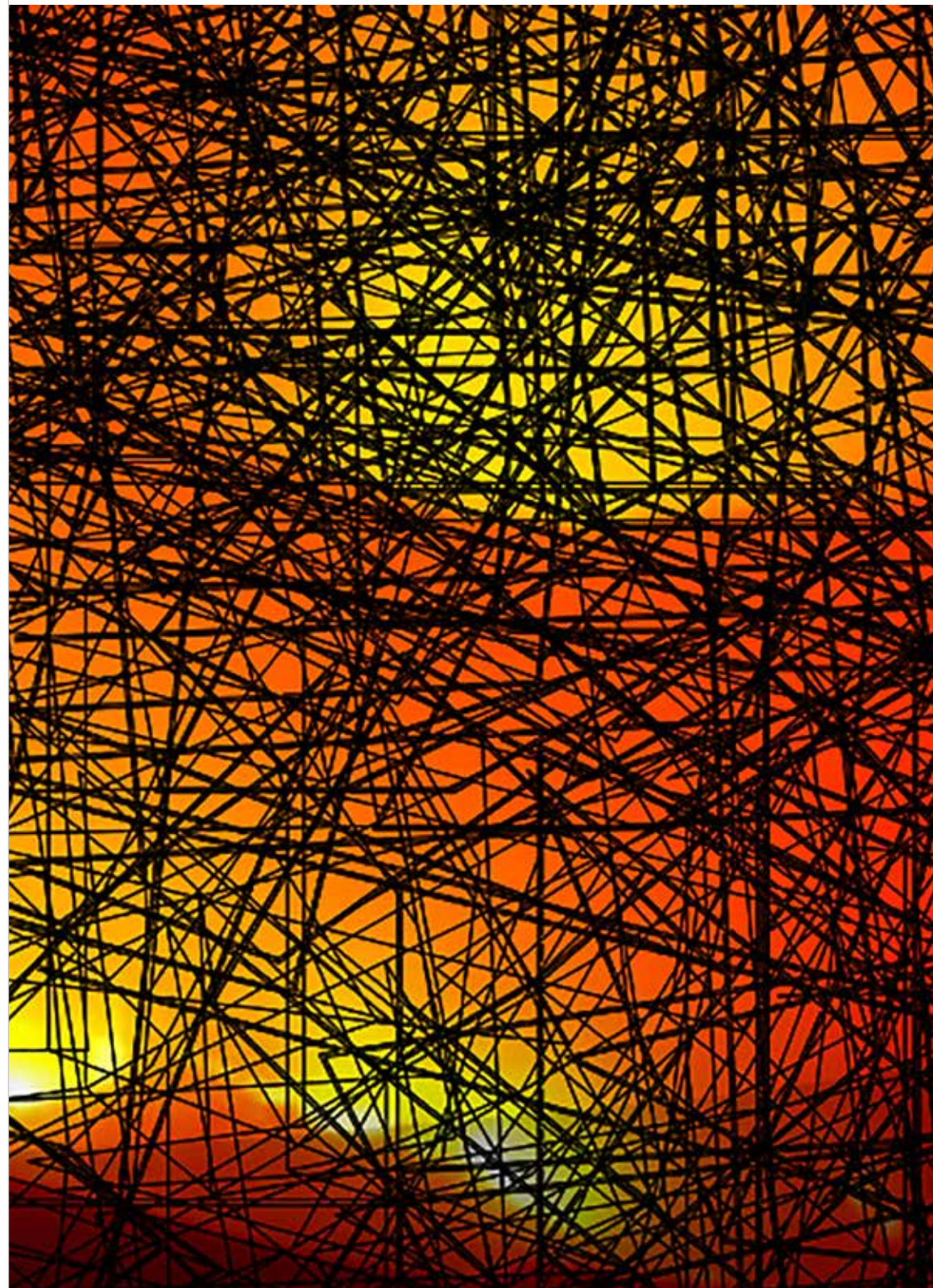
El foc ens ha unit, ha dibuixat fites verticals efímeres en el nostre paisatge i ha marcat el territori, ordenant-lo temporalment i generant un centre, un lloc. Enguany, durant l'última nit de Lluèrnia, també volem celebrar amb foc, amb molt de foc, amb un niu de foc.

Niu de foc és una estructura col·lectiva feta amb materials primis i lleugers entrelaçats per erigir una instal·lació de gran format, una fita vertical enmig de la plaça de Sant Miquel. Un niu capaç de guardar aire en el seu interior i ser un refugi visitable i il·luminat la nit del divendres.

ESPECTACLE DE CLOENDA

Al final del festival, les persones de la cooperativa de La Fageda portaran el foc amb falles o rantiners d'elaboració pròpia. Serà una cercavila des de la plaça Major fins a la plaça de Sant Miquel. Cremarem el niu, serà foc per escalfar i il·luminar, per generar una fita temporal, un centre, potser també per purificar o fer fora els mals esperits i, de ben segur, per unir-nos. Farem un niu de foc per clausurar, per celebrar.

Música: Marta Roma i companyia



Amb el suport de:



Hi col·laboren:



Acció solidària participativa

POSA UNA LLUÈRNIA AL BALCÓ

Lluèrnia amb Càritas
Càritas amb Lluèrnia



Com cada any, es posaran a la venda les petites espelmes de color groc perquè tothom que ho vulgui pugui participar en el festival posant una "lluèrnia" al seu balcó o finestra.

La col·laboració del setmanari *La Comarca* en permet la distribució i la venda als quioscs, a un preu simbòlic. També es podran adquirir a les taules de Càritas instal·lades a la plaça Mercat, als punts d'informació del festival el dissabte dia 12 de novembre i a l'Oficina de Turisme.

Tots els beneficis es destinaran a Càritas Garrotxa.



PTT-Lluèrnia *Relació simbiòtica, èxit assegurat*

Des de fa deu anys el PTT de la Garrotxa col·labora amb el festival Lluèrnia.

El PTT de la Garrotxa és un recurs del Departament d'Educació, cofinançat també per l'Ajuntament d'Olot i el Consell Comarcal de la Garrotxa. Té com a objectiu principal oferir, durant un curs escolar, la possibilitat que tots aquells joves que no hagin acreditat l'ESO puguin recuperar el gust per tornar a estudiar o bé oferir una formació laboral que els obri les portes a la seva primera feina. Ofereix un currículum compartit entre una formació general i una formació professional basat en l'aprenentatge real i manipulatiu.

És en aquest context que des del PTT de la Garrotxa sempre hem tingut l'interès de col·laborar en activitats de ciutat que ens ajudin a crear projectes significatius i d'aprenentatge i servei. El festival Lluèrnia ens ofereix aquesta possibilitat. Per a nosaltres l'aprenentatge vivencial és part de l'èxit del PTT de la Garrotxa.

El festival Lluèrnia és, des de fa anys, un dels nostres millors col·laboradors: aquest festival ens ofereix la possibilitat de posar en pràctica els coneixements que van rebent a l'aula.

L'alumnat participa en la creació d'algunes de les instal·lacions que es presenten i veu el resultat del seu treball en forma d'una posada en escena espectacular que els motiva a continuar treballant. La barreja de motivació i d'aprenentatge que ens ofereix el festival Lluèrnia és per al PTT de la Garrotxa un èxit assegurat per als nostres alumnes.

Aquesta és una relació simbiòtica perquè tots dos projectes en sortim beneficiats, ajudem en el muntatge de diferents instal·lacions i aprenem d'una manera real. Des del PTT de la Garrotxa potenciem la visualització d'una manera de treballar diferent, perquè els nostres alumnes puguin aconseguir les fites que cadascun d'ells es marqui.

Gràcies a aquestes col·laboracions amb diferents activitats de ciutat, aquesta coneix el projecte. Un projecte que ja fa vint-i-sis anys que es duu a terme i que treballa amb joves per tal d'oferir-los noves oportunitats.

Enguany el festival Lluèrnia ens ha ofert la possibilitat que tots els perfils professionals del PTT de la Garrotxa puguin col·laborar en diferents activitats del festival, des del Vermut dels Enlluernats fins a les instal·lacions passant per l'atenció als visitants.

Gràcies, festival Lluèrnia, per continuar creient en nosaltres i per ajudar aquests joves a construir el seu futur!





app Lluèrnia

Descarregueu-vos-la i tingueu tota la informació a mà, compartiu-la i ajudeu-nos a fer difusió del festival.



Creada per:

novostorm

Amb el suport de:

OPTICALIA
OLOT

com utilitzar aquest programa

Les instal·lacions i activitats porten associats pictogrames o indicacions concretes referents a: **tipus d'acte o instal·lació, dates, horari, entrades...**

Per això us demanem que llegiu amb atenció les indicacions de les instal·lacions o activitats que us interessin.



La majoria d'instal·lacions estan pensades per veure's quan és fosc. Sigueu prudents i mireu bé on poseu el peu!

ens agraden les vostres imatges!

i ens encanta que les compartiu a:



@lluèrnia / #lluèrnia2022



aparcament oficial Lluèrnia

Aparcament gratuït al recinte firal



bus llançadora (només dissabte)

Bus llançadora gratuït del recinte firal a l'estació d'autobusos

(sevei continu de les 6 de la tarda fins a les 12 de la nit)



altres zones properes d'aparcament gratuït

(les trobareu indicades al mapa)

Aparcament Teisa (carrer de Josep M. Folch i Torres)

Pla de Baix (a tot el polígon industrial)

Les Mates (a tot el polígon industrial)



polseres identificadores per a infants

Les famílies tindran a la seva disposició polseres identificadores vermelles per a infants als punts d'informació de Lluèrnia.

Aquestes polseres agilitzen el retrobament dels infants en cas de pèrdua.

Les persones voluntàries de **Protecció Civil d'Olot** també en tindran a disposició dels visitants per repartir fins a esgotar les existències.



VALLFOGONA DEL RÍPOLLES
N-260 a

RIPOLL
CAMPRODON

OLOT NORD
FIGUERES
GIRONA

OLOT EST
BEGUDA
CASTELLFOLLIT
DE LA ROCA

**VEGEU EL MAPA DE
LES INSTAL·LACIONS A
LA PÀGINA SEGÜENT**

VIC / BARCELONA
PER BRACONS
C-37

GIRONA
PER AMER
C-63

SANTA PAU
GI-524

LLEGENDA PLÀNOL LLUÈRNIA 2022

(El número 24 no hi apareix perquè el lloc és secret)

- F1. #FOTOGRAFIANTLLUÈRNIA** / Jordi Buch / Cancell de Can Trincheria
F2. DE L'AIGUARDENT A LA CUCA DE LLUM / Àngel Rigall / Carrer de Sant Pere Màrtir, 10
F3. L'ARQUITECTURA DE L'ESPAI PÚBLIC / Javier Peña / COAC. Av. de l'Onze de Setembre, 13
F4. CONTES DEL MÓN A LA VORA DEL FOC / Anna Aumatell i col·laboradors / Passeig de la Muralla
F5. FAKE YOU, FAKE LIGHT / Clàudia Mirambell i Carlos Suárez-Kilzi / COAC. Av. de l'Onze de Setembre, 13
F6. ORPHEUS / Insectotròpics / Teatre Principal

- 1. LLAR** / Josep Ferrando / Cràters del volcà de la Garrinada - Mas Bufador Vell
2. UN EQUILIBRI SENSIBLE / Escoles de primària d'Olot i comarca / Plaça dels Bufadors
3. CEL-LA NÒMADA / Adrià Goula Sardà / Solar darrere de l'aparcament del volcà de la Garrinada
4. PNEUMOS / Escola Superior de Disseny i Art Llotja / Bosc de la Garrinada
5. BULLA / Lola Solanilla / Camp de futbol - Barri de Sant Miquel
6. GALÀXIA ZOÒTROP / Instituts de la Garrotxa / Plaça de Sant Miquel
7. AIGUAMOLLS / Ana Ybarra, Camilo Abad i Santiago Rojas / Solar del c. de Martí l'Humà amb Abad Racimir
8. SÝNTHESIS / ESDAPC (Escola Superior de Disseny i d'Arts Plàstiques de Catalunya) / Claustre del Carme
9. BATECS A L'ESFERA PÚBLICA / « salvestudio » / Aparcament del volcà de la Garrinada
10. LLUM. VIDA / EINA. Centre Universitari de Disseny i Art de Barcelona / Claustre de l'Hospici
11. NAVILLERA / Escola Municipal d'Art i Disseny de Terrassa / Edifici Bassols Energia. Av. de Girona, 2
12. ROGES I SALVATGES / Laura Medina Abellí / Plaça de la Pia Almoïna
13. INTER(E)FERÈNCIES / Màster oficial en Disseny Interactiu de l'EASD València / Ronda de Sant Bernat
14. CONNECTIONS / Paola Medina Querini / Carrer dels Sastres
15. BATECS / AOAPIX / Plaça de Campdenmàs
16. ERUPCIÓ / Víctor Vázquez Blanco / Xarxa de la pista de bàsquet del barri de Sant Miquel
17. PROSPEKT OGNYA / F. Arenas, E. Camps, M. Feliu, M. Fuster i J. Prat / C. de Mossèn Jacint Verdaguer
18. LA FLAMA QUE MAI S'APAGA / Família i amistats de Maria Danés Figueras / Plaça Major
19. FLAMBOIANT / Companyia Taller de Magnèsia / Carrer de Sant Bernat
20. VOLK / EADR. Escola d'Art i Disseny de Reus / La Bloquera

- 21a. FARS** / Esplais de la Garrotxa / Carrer Baix del Tura
21b. FARS / La Carnavalesca d'Olot i Castellfollit de la Roca / Carrer de l'Aigua - Plaça del Conill
21c. FARS / ADAD l'Encant - Projecte *Soldant xarxes* / Carrer d'Alfons V amb plaça de la Pia Almoïna
21d. FARS / Associació de Veïns del Barri de Sant Miquel / Carrer de Mossèn Gelabert
22a. LÀMPADES / Residència Santa Maria del Tura / Carrer de Jaume Bofill i Mates
22b. LÀMPADES / Residència Montsacopa / Carrer del Rengle
22c. LÀMPADES / Residència La Caritat / Carrer del Bisbe Lorenzana

- 23. EL DESPERTAR DELS VOLCANS** / Pim Pam Pum Foc! / Local de la carretera de les Feixes
25. NIU DE FOC / J. Tané, X. Bayona, A. Castells, M. Lorente, A. Coll i E. Martínez / Plaça de Sant Miquel



Informació
Lluèrnia



Espectacle
cloenda



Instal·lacions
Lluèrnia



Actes
Fumarola



Instal·lacions
entitats i residències



Parking
Lluèrnia



Busos
llançadora



Altres zones
d'aparcament



Oficina
de Turisme



Lavabos



LLUÈRNIA 2012



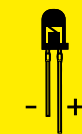
LLUÈRNIA 2013



LLUÈRNIA 2014



LLUÈRNIA 2015



LLUÈRNIA 2016



PER DIGNITAT
LLUÈRNIA 2017



LLUÈRNIA 2018



LLUÈRNIA 2019



LLUÈRNIA 2020



LLUÈRNIA 2021

Gràcies!

Aquest any també volem agrair. Agrair a totes les persones que fan possible el festival, als nens i nenes que posen les seves mans per construir una instal·lació, a les seves professores i professors, a les noies i nois que des dels instituts dibuixen fragments de Lluèrnia, a les escoles d'art i d'arquitectura que converteixen la ciutat en un laboratori d'aprenentatge, a totes les voluntàries i voluntaris que ajuden en moltíssimes tasques, als artistes i arquitectes que posen el seu art per emocionar-nos, a la gent de Protecció Civil, de l'Ajuntament, de la Brigada, del Sigma, de la Policia Municipal, a les entitats que ens il·luminen també aquest dia, a les residències, a les persones que ens deixen casa seva, el seu local, el seu jardí, a la impremta, a la correctora, als grafistes i dissenyadors, a les empreses que ens ajuden i fan possible que alguns projectes es puguin realitzar, i a moltíssimes persones que de ben segur ens podem deixar i que amb el seu granet de sorra fan possible que Lluèrnia esdevingui una festa col·lectiva.

Enguany, des del nou equip organitzatiu del festival, volem agrair especialment a membres de la família de Lluèrnia que aquest any ja no hi són i que han sigut i són un pilar fonamental. Volem donar les gràcies a en Joan Riera, per tants anys posant els seus coneixements al servei de Lluèrnia; a la Neus Serrat, per les hores i els anys dedicats a fer créixer el festival i que aquest any celebrem que dona la benvinguda a un nou projecte que es diu Biel; a en Ferran Bassaganyes, que ha estat a l'altra part de la pantalla portant les xarxes durant anys. I sobretot volem agrair a l'Anna Juárez i a en Pep Fargas haver ideat, haver-se cregut i haver sabut conduir, per camins de llum, aquest festival fins al dia d'avui.

**Moltes gràcies
a cadascú de tots vosaltres!**